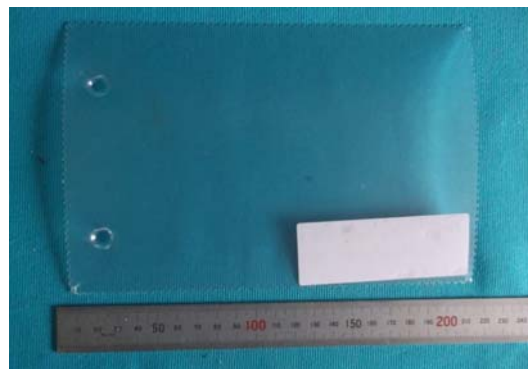


**RAPPORT D'ESSAI n° RI02574\_0**  
**TEST REPORT**

délivré par le laboratoire POURQUERY de LYON  
*delivered by the testing laboratory from*



Date d'émission **05/04/16**  
*Date of issue*

Devis **AI02436/0**  
*Quotation*

Période d'essai : du 31/03/16 au 04/04/16  
*Test period*

Nom et adresse du demandeur **VPF AMSTERDAM**  
*Name and address of the applicant*  
Jarmuiden 9-11  
1046 AC  
  
AMSTERDAM  
NETHERLANDS

Produit(s) **PVC TRANSPARENT - 150 CM – 0.35 MM**  
*Product(s)*  
  
Référence(s) **(R)PVC35.150.00**  
*Reference(s)*

Norme(s) appliquée(s) **NF EN 60695-2-10 (2013)**  
*Standard(s) applied* **NF EN 60695-2-11 (2014)**

Responsable du secteur Electricité  
*Electrical safety Department manager*  
**L. RIBOT**

La reproduction de ce rapport d'essai n'est autorisée que sous sa forme intégrale / *Reproduction of this test report is only authorized in its integral form*

Ces résultats ne s'appliquent qu'à l'échantillon soumis au laboratoire et tel qu'il est défini dans le présent document

*These results only apply to the sample submitted to the laboratory and as defined in the present document*

L'accréditation du COFRAC atteste de la compétence des laboratoires POURQUERY pour les seuls essais couverts par l'accréditation

*The COFRAC accreditation attests laboratories POURQUERY are competent for the only tests covered by the program*

**ESSAIS RELATIFS AUX RISQUES DU FEU**  
**FIRE HAZARD TESTING**  
**Partie 2-11: Essais au fil incandescent/chauffant –**  
**Méthode d'essai d'inflammabilité pour produits finis (GWEPT) /**  
**Part 2-11: Glowing/hot-wire based test methods –**  
**Glow-wire flammability test method for end-products (GWEPT)**

Affaire : **AI02436** Enregistrement : **AI02436-004**

**DESCRIPTION DE LA PARTIE TESTEE / Description of the tested part**

Dénomination : **Côté étiquette**

Masse de l'échantillon / Mass of sample (g) : /

Nombre d'éprouvette(s) testée(s) **1**  
 number of test specimens tested :

- Produit fini complet / Complete end product**
- Produit fini partiel / Partial end product**
- Partie issue d'une pièce découpée dans le produit fini complet et assemblé / piece of cut containing the part under examination from a complete and assembled end product
- Partie testée après avoir pratiqué une ouverture dans le produit / Tested part after cut an aperture in the complete end product
- Partie extraite du produit et testée séparément / removed part and separately tested



**CONDITIONNEMENT / conditioning of the test specimens**

L'éprouvette d'essai et la sous-couche sont maintenues pendant 24 h dans une atmosphère ayant une température comprise entre 15°C et 35°C et une humidité relative comprise entre 45 et 75% /  
 The test specimen and the specified layer are conditioned for 24 h in an atmosphere having a temperature between 15 °C and 35 °C and a relative humidity between 45 % and 75 %.

**SOUS COUCHE SPECIFIEE / specified layer**

Papier mousseline placée en contact étroit avec la surface supérieure d'une planche de bois (plate et lisse, d'une épaisseur minimale de 10 mm) et disposée à une distance de 200 mm ± 5 mm sous l'endroit où le fil incandescent est appliqué contre l'éprouvette /  
 Single layer of wrapping tissue resting on, and in close contact with the upper surface of a piece of wooden board (flat and smooth and having a minimum thickness of 10 mm) is positioned at a distance of 200 mm ± 5 mm below the place where the glow-wire is applied to the test specimen

**TEMPERATURE(S) D'ESSAI / test temperature**

- 550°C       650°C       750°C       850°C       960°C
- Autre température d'essai / other test temperature :

**TEMPS D'APPLICATION DU FIL INCANDESCENT / time of application of the glow-wire**

30 secondes

**CONCLUSION**

**GWEPT : 960 - Satisfaisant/PASS**

**ESSAIS RELATIFS AUX RISQUES DU FEU**  
**FIRE HAZARD TESTING**  
**Partie 2-11: Essais au fil incandescent/chauffant –**  
**Méthode d'essai d'inflammabilité pour produits finis (GWEPT) /**  
**Part 2-11: Glowing/hot-wire based test methods –**  
**Glow-wire flammability test method for end-products (GWEPT)**

Affaire : AI02436 Enregistrement : AI02436-004

**OBSERVATION(S) :**

- Absence de flamme ou d'incandescence / no ignition.
- La flamme ou l'incandescence de l'éprouvette d'essai s'éteint en moins de 30 s après le retrait du fil incandescent / *flames or glowing combustion of the test specimen extinguish within 30 s after removal of the glow wire :*  
     . ti (s) = 3  
     . te (s) = 30
- La flamme ou l'incandescence de l'éprouvette d'essai NE s'éteint PAS en moins de 30 s après le retrait du fil incandescent / *flames or glowing combustion of the test specimen DOES NOT extinguish within 30 s after removal of the glow wire :*  
     . ti (s) =  
     . te (s) =
- Allumage de la sous couche spécifiée : le papier mousseline s'est enflammé / *ignition of the specified layer placed underneath the test specimen.*
- L'éprouvette d'essai s'éteint parce que la plus grosse partie du matériau enflammée est emmenée avec le fil incandescent / *the test specimen extinguishes by virtue of most of the flaming material being withdrawn with the glow-wire.*
- Combustion complète de l'éprouvette / *the test specimen is totally burned.*
- Masse négligeable : matériau combustible insuffisant pour constituer un danger d'incendie (valeur minimale par défaut de 2 g) / *Insignificant mass : insufficient combustible material to constitute a fire hazard (minimal default value is 2 g)*
- Petite partie : au moins une des surfaces NE couvre PAS complètement le cercle de 8 mm de diamètre et toute autre dimension (longueur, largeur, hauteur) est > 15 mm / *Small part : at least one of the surfaces does NOT cover the 8 mm circle completely while any other dimension (l,w,h) is > 15 mm*

. ti (s) = durée depuis le début d'application du fil incandescent jusqu'à l'instant où l'éprouvette ou le papier mousseline prend feu / *the duration, t<sub>i</sub>, from the beginning of tip application up to the time at which the test specimen or the specified layer placed below it ignites.*

. te (s) = durée depuis le début d'application du fil incandescent jusqu'à l'instant où les flammes s'éteignent / *the duration, t<sub>E</sub>, from the beginning of tip application up to the time when all flames extinguish, during or after the period of application.*

**ESSAIS RELATIFS AUX RISQUES DU FEU**  
**FIRE HAZARD TESTING**  
**Partie 2-11: Essais au fil incandescent/chauffant –**  
**Méthode d'essai d'inflammabilité pour produits finis (GWEPT) /**  
**Part 2-11: Glowing/hot-wire based test methods –**  
**Glow-wire flammability test method for end-products (GWEPT)**

Affaire : **AI02436** Enregistrement : **AI02436-004**

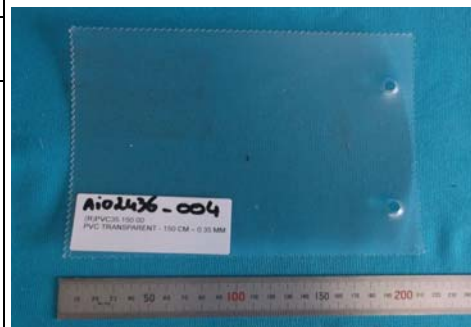
**DESCRIPTION DE LA PARTIE TESTEE / Description of the tested part**

Dénomination : **Côté étiquette**

Masse de l'échantillon / Mass of sample (g) : /

Nombre d'éprouvette(s) testée(s) **1**  
 number of test specimens tested :

- Produit fini complet / Complete end product**
- Produit fini partiel / Partial end product**
- Partie issue d'une pièce découpée dans le produit fini complet et assemblé / *piece of cut containing the part under examination from a complete and assembled end product*
- Partie testée après avoir pratiqué une ouverture dans le produit / *Tested part after cut an aperture in the complete end product*
- Partie extraite du produit et testée séparément / *removed part and separately tested*



**CONDITIONNEMENT / conditioning of the test specimens**

L'éprouvette d'essai et la sous-couche sont maintenues pendant 24 h dans une atmosphère ayant une température comprise entre 15°C et 35°C et une humidité relative comprise entre 45 et 75% /  
*The test specimen and the specified layer are conditioned for 24 h in an atmosphere having a temperature between 15 °C and 35 °C and a relative humidity between 45 % and 75 %.*

**SOUS COUCHE SPECIFIEE / specified layer**

Papier mousseline placée en contact étroit avec la surface supérieure d'une planche de bois (plate et lisse, d'une épaisseur minimale de 10 mm) et disposée à une distance de 200 mm ± 5 mm sous l'endroit où le fil incandescent est appliqué contre l'éprouvette /  
*Single layer of wrapping tissue resting on, and in close contact with the upper surface of a piece of wooden board (flat and smooth and having a minimum thickness of 10 mm) is positioned at a distance of 200 mm ± 5 mm below the place where the glow-wire is applied to the test specimen*

**TEMPERATURE(S) D'ESSAI / test temperature**

- 550°C       650°C       750°C       850°C       960°C
- Autre température d'essai / other test temperature :

**TEMPS D'APPLICATION DU FIL INCANDESCENT / time of application of the glow-wire**

30 secondes

**CONCLUSION**

**GWEPT : 850 - Satisfaisant/PASS**

**ESSAIS RELATIFS AUX RISQUES DU FEU**  
**FIRE HAZARD TESTING**  
**Partie 2-11: Essais au fil incandescent/chauffant –**  
**Méthode d'essai d'inflammabilité pour produits finis (GWEPT) /**  
**Part 2-11: Glowing/hot-wire based test methods –**  
**Glow-wire flammability test method for end-products (GWEPT)**

Affaire : AI02436 Enregistrement : AI02436-004

**OBSERVATION(S) :**

- Absence de flamme ou d'incandescence / no ignition.
- La flamme ou l'incandescence de l'éprouvette d'essai s'éteint en moins de 30 s après le retrait du fil incandescent / *flames or glowing combustion of the test specimen extinguish within 30 s after removal of the glow wire :*  
     . ti (s) =  
     . te (s) =
- La flamme ou l'incandescence de l'éprouvette d'essai NE s'éteint PAS en moins de 30 s après le retrait du fil incandescent / *flames or glowing combustion of the test specimen DOES NOT extinguish within 30 s after removal of the glow wire :*  
     . ti (s) =  
     . te (s) =
- Allumage de la sous couche spécifiée : le papier mousseline s'est enflammé / *ignition of the specified layer placed underneath the test specimen.*
- L'éprouvette d'essai s'éteint parce que la plus grosse partie du matériau enflammée est emmenée avec le fil incandescent / *the test specimen extinguishes by virtue of most of the flaming material being withdrawn with the glow-wire.*
- Combustion complète de l'éprouvette / *the test specimen is totally burned.*
- Masse négligeable : matériau combustible insuffisant pour constituer un danger d'incendie (valeur minimale par défaut de 2 g) / *Insignificant mass : insufficient combustible material to constitute a fire hazard (minimal default value is 2 g)*
- Petite partie : au moins une des surfaces NE couvre PAS complètement le cercle de 8 mm de diamètre et toute autre dimension (longueur, largeur, hauteur) est > 15 mm / *Small part : at least one of the surfaces does NOT cover the 8 mm circle completely whi*

. ti (s) = durée depuis le début d'application du fil incandescent jusqu'à l'instant où l'éprouvette ou le papier mousseline prend feu / *the duration, t<sub>i</sub>, from the beginning of tip application up to the time at which the test specimen or the specified*

. te (s) = durée depuis le début d'application du fil incandescent jusqu'à l'instant où les flammes s'éteignent / *the duration, t<sub>E</sub>, from the beginning of tip application up to the time when all flames extinguish, during or after the period of applicatio*

**ESSAIS RELATIFS AUX RISQUES DU FEU  
FIRE HAZARD TESTING**

**Partie 2-11: Essais au fil incandescent/chauffant –  
Méthode d'essai d'inflammabilité pour produits finis (GWEPT) /  
Part 2-11: Glowing/hot-wire based test methods –  
Glow-wire flammability test method for end-products (GWEPT)**

Affaire : AI02436 Enregistrement : AI02436-004

**DESCRIPTION DE LA PARTIE TESTEE / Description of the tested part**

Dénomination : Côté "rugueux"

Masse de l'échantillon / Mass of sample (g) : /

Nombre d'éprouvette(s) testée(s) 1  
number of test specimens tested :

- Produit fini complet / Complete end product**
- Produit fini partiel / Partial end product**
- Partie issue d'une pièce découpée dans le produit fini complet et assemblé / piece of cut containing the part under examination from a complete and assembled end product
- Partie testée après avoir pratiqué une ouverture dans le produit / Tested part after cut an aperture in the complete end product
- Partie extraite du produit et testée séparément / removed part and separately tested



**CONDITIONNEMENT / conditioning of the test specimens**

L'éprouvette d'essai et la sous-couche sont maintenues pendant 24 h dans une atmosphère ayant une température comprise entre 15°C et 35°C et une humidité relative comprise entre 45 et 75% /  
The test specimen and the specified layer are conditioned for 24 h in an atmosphere having a temperature between 15 °C and 35 °C and a relative humidity between 45 % and 75 %.

**SOUS COUCHE SPECIFIEE / specified layer**

Papier mousseline placée en contact étroit avec la surface supérieure d'une planche de bois (plate et lisse, d'une épaisseur minimale de 10 mm) et disposée à une distance de 200 mm ± 5 mm sous l'endroit où le fil incandescent est appliqué contre l'éprouvette /  
Single layer of wrapping tissue resting on, and in close contact with the upper surface of a piece of wooden board (flat and smooth and having a minimum thickness of 10 mm) is positioned at a distance of 200 mm ± 5 mm below the place where the glow-wire is applied to the test specimen

**TEMPERATURE(S) D'ESSAI / test temperature**

- 550°C       650°C       750°C       850°C       960°C
- Autre température d'essai / other test temperature :

**TEMPS D'APPLICATION DU FIL INCANDESCENT / time of application of the glow-wire**

30 secondes

**CONCLUSION**

**GWEPT : 960 - Satisfaisant/PASS**

**ESSAIS RELATIFS AUX RISQUES DU FEU**  
**FIRE HAZARD TESTING**  
**Partie 2-11: Essais au fil incandescent/chauffant –**  
**Méthode d'essai d'inflammabilité pour produits finis (GWEPT) /**  
**Part 2-11: Glowing/hot-wire based test methods –**  
**Glow-wire flammability test method for end-products (GWEPT)**

Affaire : AI02436 Enregistrement : AI02436-004

**OBSERVATION(S) :**

- Absence de flamme ou d'incandescence / no ignition.
- La flamme ou l'incandescence de l'éprouvette d'essai s'éteint en moins de 30 s après le retrait du fil incandescent / *flames or glowing combustion of the test specimen extinguish within 30 s after removal of the glow wire :*  
. ti (s) =  
. te (s) =
- La flamme ou l'incandescence de l'éprouvette d'essai NE s'éteint PAS en moins de 30 s après le retrait du fil incandescent / *flames or glowing combustion of the test specimen DOES NOT extinguish within 30 s after removal of the glow wire :*  
. ti (s) =  
. te (s) =
- Allumage de la sous couche spécifiée : le papier mousseline s'est enflammé / *ignition of the specified layer placed underneath the test specimen.*
- L'éprouvette d'essai s'éteint parce que la plus grosse partie du matériau enflammée est emmenée avec le fil incandescent / *the test specimen extinguishes by virtue of most of the flaming material being withdrawn with the glow-wire.*
- Combustion complète de l'éprouvette / *the test specimen is totally burned.*
- Masse négligeable : matériau combustible insuffisant pour constituer un danger d'incendie (valeur minimale par défaut de 2 g) / *Insignificant mass : insufficient combustible material to constitute a fire hazard (minimal default value is 2 g)*
- Petite partie : au moins une des surfaces NE couvre PAS complètement le cercle de 8 mm de diamètre et toute autre dimension (longueur, largeur, hauteur) est > 15 mm / *Small part : at least one of the surfaces does NOT cover the 8 mm circle completely while any other dimension (l,w,h) is > 15 mm*

. ti (s) = durée depuis le début d'application du fil incandescent jusqu'à l'instant où l'éprouvette ou le papier mousseline prend feu / *the duration, t<sub>i</sub>, from the beginning of tip application up to the time at which the test specimen or the specified*

. te (s) = durée depuis le début d'application du fil incandescent jusqu'à l'instant où les flammes s'éteignent / *the duration, t<sub>E</sub>, from the beginning of tip application up to the time when all flames extinguish, during or after the period of applicatio*